

Dernière version de ce manuel

Ditec

IP2132FR • 2025/12/15



Manuel Technique

Ditec FACIL

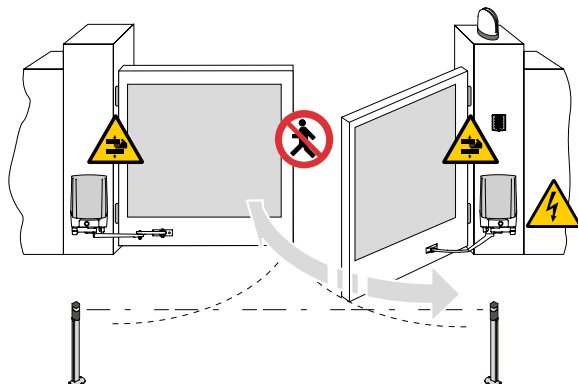
Automatisme pour portes à battant

[Traduction des instructions d'origine]

CONSIGNES GÉNÉRALES DE SÉCURITÉ

! ATTENTION ! Consignes de sécurité importantes. Suivre attentivement ces instructions. Le non-respect des informations contenues dans ce manuel peut entraîner des blessures graves ou endommager l'appareil. Conserver ces instructions pour toute référence ultérieure.

! ATTENTION ! Débrancher l'alimentation électrique avant toute opération de nettoyage ou de maintenance. Ce manuel, ainsi que ceux des accessoires éventuels, peuvent être téléchargés sur le site www.ditecautomations.com



CONSIGNES GÉNÉRALES DE SÉCURITÉ POUR L'UTILISATEUR

Ces consignes font partie intégrante et essentielle du produit et doivent être remises à l'utilisateur. Lire attentivement ces instructions car elles fournissent des informations importantes sur l'installation, l'utilisation et l'entretien en toute sécurité • Il est nécessaire de conserver ces instructions et les transmettre à toute personne qui reprend l'utilisation du système • Ce produit ne doit être utilisé que pour l'usage pour lequel il a été expressément conçu. Toute autre utilisation doit être considérée comme impropre et donc dangereuse • Le fabricant ne peut être tenu responsable de tout dommage causé par une utilisation inappropriée, incorrecte ou déraisonnable • Éviter de travailler près des charnières ou des pièces mécaniques en mouvement. Ne pas entrer dans le rayon d'action de la porte ou du portail motorisés lorsqu'ils sont en mouvement. Ne pas s'opposer au mouvement de la porte ou du portail motorisés, car cela peut provoquer des situations dangereuses • Effectuer les opérations de verrouillage et de déverrouillage des vantaux lorsque le moteur est arrêté. Ne pas entrer dans la zone de fonctionnement de la porte ou du portail motorisés • En cas de fonctionnement en mode « homme présent », les dispositifs de commande correspondants doivent être placés de manière à avoir une vue directe et complète de la porte ou du portail pendant les manœuvres, loin des parties mobiles, à une hauteur minimale de 1,5 m et ne doivent pas être accessibles au public • La porte ou le portail motorisés peuvent être utilisés par des enfants âgés d'au moins 8 ans et par des personnes dont les capacités physiques, sensorielles ou mentales sont réduites, ou qui manquent d'expérience ou de connaissances, à condition qu'ils soient surveillés ou qu'ils aient reçu des instructions concernant l'utilisation sûre de l'équipement et la compréhension des risques encourus • Les enfants doivent être surveillés pour s'assurer qu'ils ne jouent pas avec l'appareil et qu'ils ne jouent pas ou ne se tiennent pas dans le rayon d'action de la porte ou du portail motorisés. Maintenir les radiocommandes et/ou tout autre dispositif de commande hors de portée des enfants, afin d'éviter que la porte ou le portail motorisé(e) ne soit actionné(e) involontairement • Le nettoyage et l'entretien à effectuer par l'utilisateur ne doivent pas être réalisés par des enfants sans surveillance • En cas de panne ou de dysfonctionnement du produit, couper l'interrupteur d'alimentation, en s'abstenant de toute tentative de réparation

ou d'intervention directe. Toute réparation ou intervention technique doit être effectuée par du personnel qualifié. Le non-respect de ce qui précède peut créer des situations dangereuses • Pour garantir l'efficacité du système et son bon fonctionnement, il est essentiel de suivre les instructions du fabricant et de faire réviser périodiquement la porte ou le portail motorisé(e) par du personnel qualifié. En particulier, il est recommandé de vérifier périodiquement le bon fonctionnement de tous les dispositifs de sécurité • Les travaux d'installation, d'entretien et de réparation doivent être documentés et tenus à la disposition de l'utilisateur.

CONSIGNES DE SÉCURITÉ POUR L'INSTALLATEUR



Ce manuel d'installation est destiné au personnel qualifié uniquement • L'installation, les raccordements électriques et les réglages doivent être effectués par du personnel qualifié, conformément aux règles de l'art et aux réglementations en vigueur • Lire attentivement les instructions avant de procéder à l'installation du produit • Les matériaux de l'emballage (plastique, polystyrène, etc.) ne doivent pas être abandonnés dans la nature et ne doivent pas être laissés à la portée des enfants, car ils sont une source potentielle de danger • Ne pas installer le produit



en environnement et atmosphère explosifs : la présence de gaz ou de fumées inflammables constituent un grave danger pour la sécurité • S'assurer que la plage de température de fonctionnement indiquée dans les caractéristiques techniques est compatible avec le lieu d'utilisation • Avant d'installer la motorisation, vérifier que la structure existante ainsi que les éléments de support et de guidage répondent aux exigences de résistance et de stabilité nécessaires, vérifier la stabilité et la régularité de la partie guidée et s'assurer qu'il n'y a aucun risque de déraillement ou de chute. Apporter toutes les modifications structurelles relatives à la réalisation des distances de sécurité et à la protection ou délimitation de toutes les zones d'écrasement, de cisaillement, d'entraînement et de danger en général. Le fabricant du système de motorisation n'est pas responsable du non-respect des règles de l'art dans la construction des châssis à motoriser, ni des déformations pouvant survenir lors de l'utilisation • Les dispositifs de sécurité (photocellules, bourrelets sensibles, arrêts d'urgence, etc.) doivent être installés en tenant compte des règlements et directives en vigueur, des critères des règles de l'art, de l'environnement de l'installation, de la logique de fonctionnement du système et des forces développées par la porte ou le portail motorisé(e) • Les dispositifs de sécurité doivent protéger les zones éventuelles d'écrasement, de cisaillement, d'entraînement et de danger en général, de la porte ou du portail motorisé(e). Appliquer la signalisation prévue par la réglementation en vigueur pour localiser les zones dangereuses • Toute installation doit indiquer de façon visible les données d'identification de la porte ou du portail motorisé(e) •



Avant de procéder au raccordement électrique, s'assurer que les données de la plaquette signalétique correspondent à celles du réseau d'alimentation électrique. Prévoir sur le réseau d'alimentation un dispositif de coupure omnipolaire avec une distance d'ouverture des contacts égale ou supérieure à 3 mm. Vérifier qu'en amont de l'installation électrique il y a un interrupteur différentiel adéquat et une protection contre les surintensités conformément aux règles de l'art



et aux normes en vigueur • Si nécessaire, relier la porte ou les portails automatisés à un système de mise à la terre efficace installé conformément aux normes de sécurité en vigueur. Avant de remettre l'installation à l'utilisateur final, s'assurer que l'automatisation est réglée de manière adéquate pour répondre aux exigences fonctionnelles et de sécurité, et que tous les dispositifs de commande, de sécurité et de déverrouillage manuel fonctionnent correctement • Pendant les opérations d'entretien et de réparation, débrancher l'alimentation électrique avant d'ouvrir le couvercle pour accéder aux parties électriques • Le retrait du carter de protection de



l'automatisme doit être effectué uniquement par du personnel qualifié • Les pièces électroniques doivent être manipulées avec des bracelets conducteurs antistatiques mis à la terre. Le fabricant de la motorisation décline toute responsabilité en cas d'installation de composants incompatibles avec un fonctionnement sécurisé et adéquat • En cas de réparation ou de remplacement des produits, utiliser exclusivement des pièces de rechange originales • L'installateur doit fournir tous les renseignements concernant le fonctionnement automatique, manuel ou de secours de la porte ou du portail automatisés et remettre la notice d'emploi et de sécurité à l'utilisateur.

Déclaration d'incorporation de quasi-machines

(Directive 2006/42/CE, annexe II-B)

Nous :

ASSA ABLOY Entrance Systems AB

Lodjursgatan 10

SE-261 44 Landskrona

Suède

Déclarons sous notre seule responsabilité que le type d'équipement appelé :

Ditec FACIL Automatismes pour portails battants

Est conforme aux directives suivantes et à leurs modifications :

2006/42/CE Directive Machines (MD), concernant les exigences essentielles de santé et de sécurité suivantes : 1.1.2, 1.1.3, 1.2.1, 1.2.2, 1.2.3, 1.2.4.2, 1.2.6, 1.3.9, 1.4.3, 1.7.2, 1.7.3, 1.7.4, 1.7.4.1, 1.7.4.2.

2014/30/UE Directive compatibilité électromagnétique (EMCD)

2014/53/UE Directive sur les équipements radio (RED)

2011/65/UE Limitation de l'utilisation des substances dangereuses (RoHS 2)

2015/863/UE Limitation de l'utilisation des substances dangereuses (modification RoHS 2)

Normes européennes harmonisées qui ont été appliquées :

EN 61000-6-3:2007 + A1:2011 + AC:2012

EN 60335-1:2012 + AC:2014 + A11:2014 + A13:2017 + A1:2019 + A14:2019 + A2:2019 + A15:2021

Autres normes ou spécifications techniques appliquées :

IEC 60335-1:2010 + C1:2010 + C2:2011 + A2:2013 + C1:2014 + A2:2016 + C1:2016

EN 12453:2017

Le procédé de fabrication assure la conformité de l'équipement au dossier technique.

La mise en service de l'équipement est interdite tant que le système complet d'entrée automatique installé n'a pas été certifié conforme à la Directive Machines 2006/42/CE.

Responsable du dossier technique :

Matteo Fino

Ditec S.p.A.

Largo U. Boccioni, 1

21040 Origgio (VA)

Italy

Firmato a nome e per conto di ASSA ABLOY Entrance Systems AB da:

Lieu	Date	Signature	Fonction
Origgio	2025/12/15	Matteo Fino	CEO Ditec



SOMMAIRE

CONSIGNES GÉNÉRALES DE SÉCURITÉ	36
Déclaration d'incorporation de quasi-machines	38
Directive Machines	39
INSTRUCTIONS DE DÉVERROUILLAGE MANUEL	40
1. Données techniques	41
1.1 Mode d'emploi	42
2. Dimensions	42
3. Installation	43
3.1 Type d'installation	43
3.2 Contrôles préliminaires	44
3.3 Fixation des brides	45
3.4 Installation du motoréducteur	46
3.5 Installation et réglage des fins de course (optionel) (BOXFC1)	47
4. Raccordements électriques	48
4.1 Mise en place du tableau électronique LCU30HFC	49
5. Plan d'entretien ordinaire	50



Ce symbole indique des remarques de sécurité auxquelles il faut prêter une attention particulière.



Ce symbole indique des informations utiles pour le bon fonctionnement du produit.

Directive Machines

Selon la Directive Machines (2006/42/CE), l'installateur de la motorisation d'une porte ou d'un portail a les mêmes obligations que le fabricant d'une machine et, à ce titre, il doit :

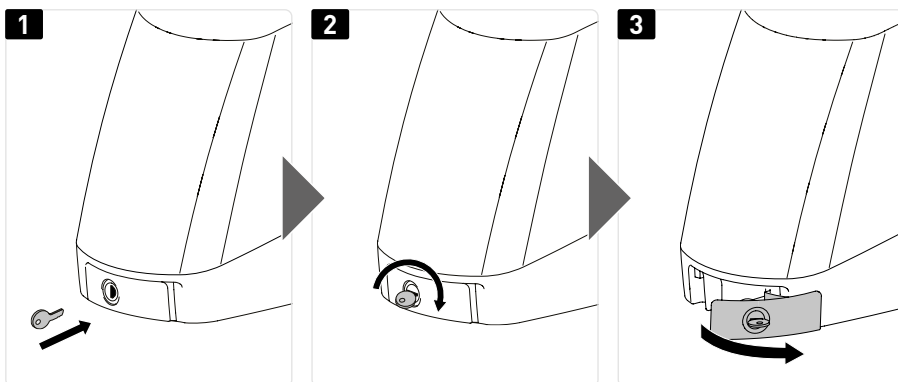
- préparer le dossier technique qui doit contenir les documents indiqués à l'annexe V de la Directive Machines ;
- (Le dossier technique doit être conservé et tenu à la disposition des autorités nationales compétentes pendant une période d'au moins dix ans à compter de la date de fabrication de la porte motorisée) ;
- rédiger la déclaration de conformité CE conformément à l'annexe II-A de la Directive Machines et la remettre au client ;
- apposer le marquage CE sur la porte motorisée conformément au point 1.7.3 de l'annexe I de la Directive Machines.

INSTRUCTIONS DE DÉVERROUILLAGE MANUEL

En cas de panne ou de coupure de courant, enfiler la clé et la tourner dans le sens des aiguilles d'une montre, ouvrir complètement la porte. Ouvrir le portail à la main. Pour reverrouiller le portail, fermer la porte, tourner la clé dans le sens contraire à celui des aiguilles d'une montre et enlever la clé.



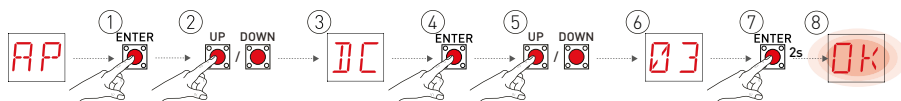
Lorsque la porte est fermée, mais la clé est encore horizontale le micro de déverrouillage est ouvert et empêche toute manoeuvre. Effectuer les opérations de verrouillage et déverrouillage du vantail avec le moteur arrêté.




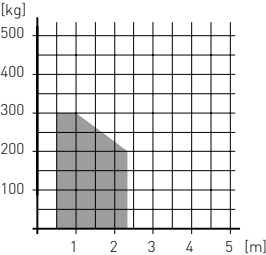
Pour couper l'alimentation de l'automatisme il faut couper l'alimentation et enlever les batteries (si présentes). Pour tout problème et/ou information, contacter l'Assistance Technique.

Pour faciliter l'**opération de déverrouillage manuel** de l'automatisme en cas de panne ou d'absence d'alimentation, et réduire le stress mécanique, il est conseillé d'**activer la Durée de dégagement sur la butée en fermeture** - paramètre **DC** différent de **00**.

- EXEMPLE:



1. Données techniques

	FACIL3H	FACIL3TH
Alimentation	24 V $\overline{\text{=}}$	230 V- 50/60 Hz
Absorption	6 A	0,6 A
Couple	200 Nm	
Temps de ouverture	12±32 s / 90°	
Poids maximal du portail	300 kg	
Largeur max du vantail	2,3 m	
Ouverture max.	110°	
Classe de service	3 - FRÉQUENT (testé jusqu'à 150.000 cycles)	
Intermittence	S2= 30 min (T= 25°C) S3= 50% (T= 25°C)	
Cycles / heure *	45 (T= 25°C)	
Cycles continus **	41 (T= 25°C)	
Température de fonctionnement (T)		
Degré de protection	IP54	
Tableau électronique	Installation avec tableau de commande interne: - FACIL3TH with LCU30HFC Installation avec tableau de commande externe: - LCU30H-HJ or LCU40H-HJ	Installation avec tableau de commande interne: - LCU30HFC
Indications d'utilisation m = longueur du vantail kg = poids du vantail		



* Cycles indicatifs tenant compte d'un temps de manoeuvre d'ouverture/fermeture de 20 sec et d'un temps de pause de 20 sec. Le cycle complet dure 80 sec.



** Cycles indicatifs tenant compte d'un temps de manoeuvre d'ouverture/fermeture de 20 sec et d'un temps de pause de 2 sec. Le cycle complet dure 44 sec.

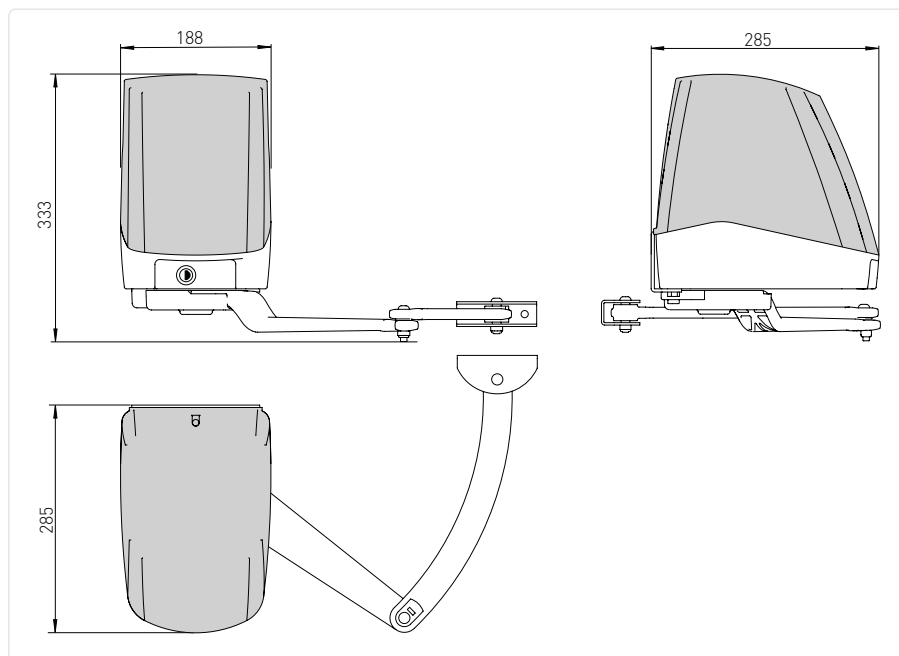
1.1 Mode d'emploi

Utilisation: FREQUENT (Pour installations de maisons unifamiliales ou multifamiliales avec passage pour véhicules ou passage piétons fréquent).

- Les performances d'utilisation se reportent au poids recommandé (environ les 2/3 du poids maximum autorisé). L'utilisation avec le poids maximum autorisé pourrait porter à une baisse des performances indiquées plus haut.
- La classe de service, les temps d'utilisation et le nombre de cycles consécutifs ont une valeur purement indicative. Il s'agit de valeurs relevées statistiquement dans des conditions moyennes d'utilisation, n'offrant donc pas une précision absolue pour chaque cas spécifique.
- Chaque entrée automatique présente des éléments variables comme: frottements, compensations et conditions environnementales pouvant modifier fondamentalement aussi bien la durée que la qualité de fonctionnement de l'accès automatique ou d'une partie de ses éléments (entre autres, les automatismes). L'installateur est tenu d'adopter des coefficients de sécurité adaptés à chaque installation spécifique.

2. Dimensions

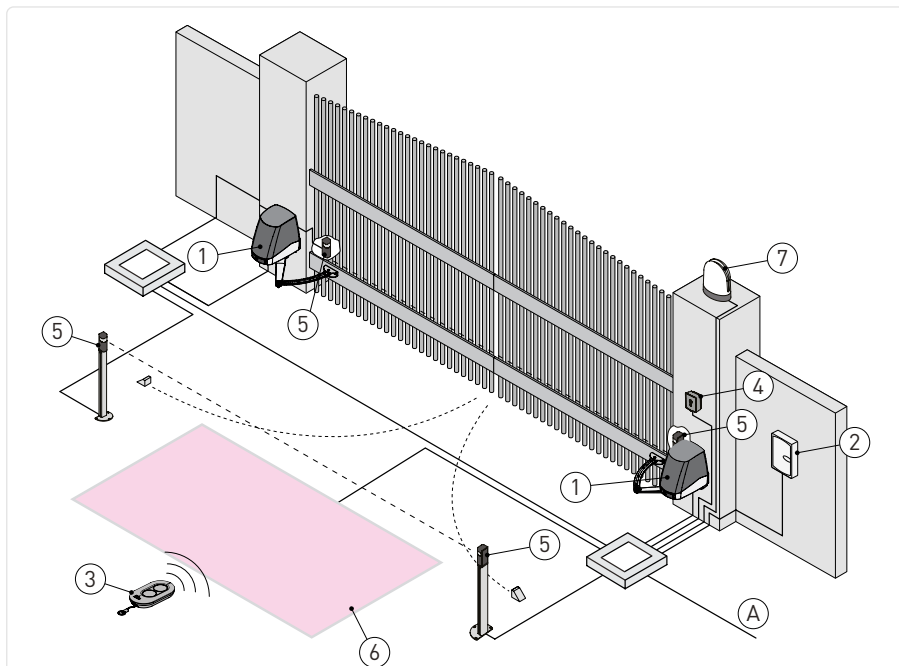
Toutes les cotes reportées sont exprimées en mm, sauf indication contraire.



3. Installation

La garantie de fonctionnement et les prestations déclarées s'obtiennent seulement avec des accessoires et dispositifs de sécurité DITEC.

3.1 Type d'installation

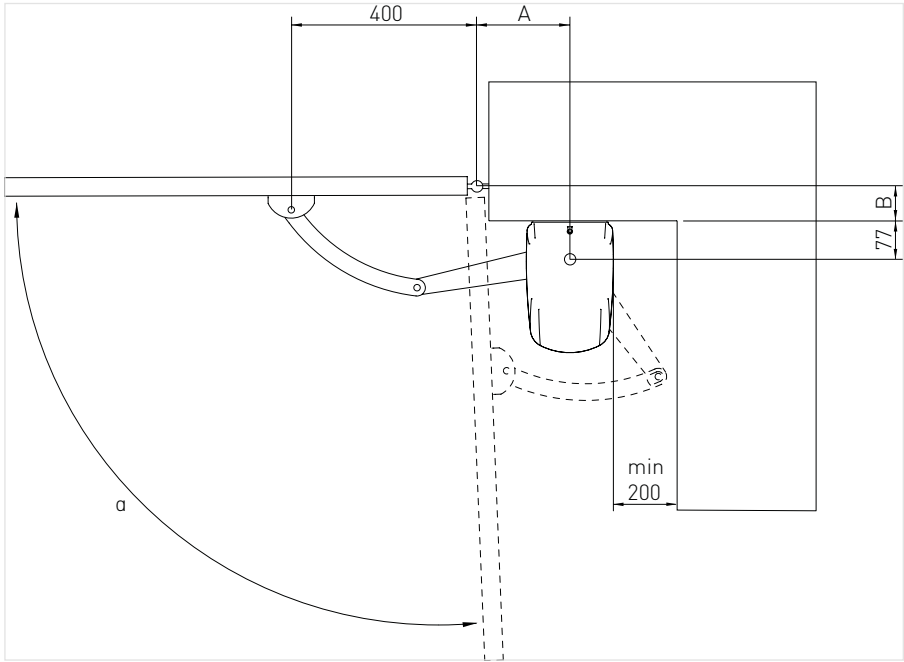


Réf.	Code	Description	Câble
A		Boîte de dérivation (n'est pas fournie). Relier l'alimentation à un interrupteur omnipolaire de type homologué avec distance d'ouverture des contacts d'au moins 3 mm (non fourni par DITEC). Pour le raccordement au réseau, utiliser un conduit indépendant et séparé des raccordements aux dispositifs de commande et de sécurité.	
1	FACIL3H FACIL3TH + LCU30HFC	Motoréducteur Motoréducteur avec tableau électronique incorporé	2 x 1,5 mm ² 3G x 1,5 mm ²
2	LCU30H-HJ / LCU40H-HJ	Installation avec tableau de commande interne	3G x 1,5 mm ²
3	ZEN	Radiocommande	/
	AXK4	Clavier radiocommande à combinaison numérique	/
4	AXK5M	Sélecteur à clé mural avec cylindre européen	4 x 0,5 mm ²
	AXK5N	Sélecteur à clé semi-encastré avec cylindre européen	
	AXK5NM	Sélecteur à clé mural sans cylindre	
	AXK5NI	Sélecteur à clé semi-encastré sans cylindre	
	AXR7	Unité de lecture RFID	5 x 0,5 mm ²
5	LIN2	Cellules photoélectriques	4 x 0,5 mm ²
	LIN2B		
	AXP2		
	LAB4		
6	LAB9	Espiral magnétique	2 x 1,5 mm ²
	FLM	Flash clignotant	2 x 1 mm ²
7	FL24	Antenne (intégrée au flash clignotant)	coaxiale RG-58 (50 Ω)

3.2 Contrôles préliminaires

Contrôler si la structure du portail est solide et si les gonds sont bien graissés. Prévoir une butée d'arrêt à l'ouverture et à la fermeture.

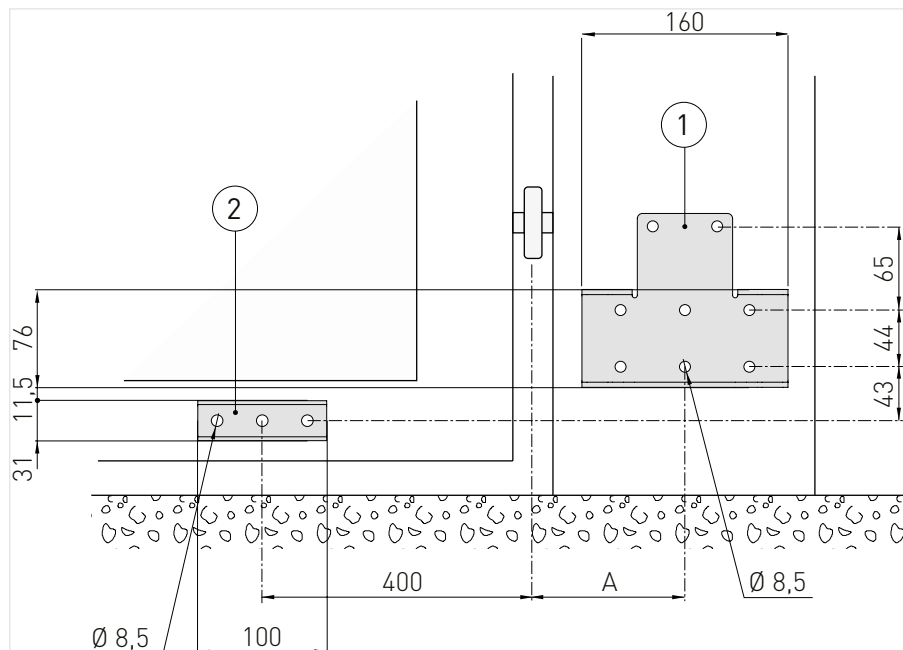
Vérifier les mesures d'installation de la manière indiquée sur la tableau.



a		A (mm)								
		120	130	140	150	160	170	180	190	200
B (mm)	0	90°	90°	95°	95°	100°	100°	105°	105°	110°
	50	90°	90°	95°	95°	95°	95°	95°	95°	95°
	100	90°	90°	90°	90°	90°	90°	90°	90°	/
	150	90°	90°	90°	90°	90°	90°	90°	/	/
	200	90°	90°	90°	90°	90°	/	/	/	/

3.3 Fixation des brides

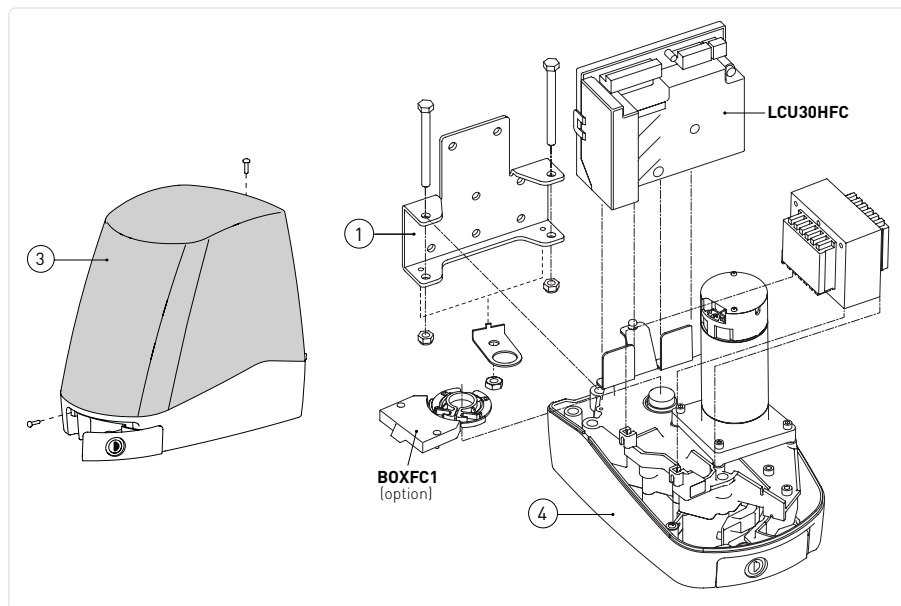
Fixer solidement et de manière stable la plaque de fixation [1] au pilier du portail et la patte de fixation du bras [2] sur le vantail de la manière indiquée sur la figure.



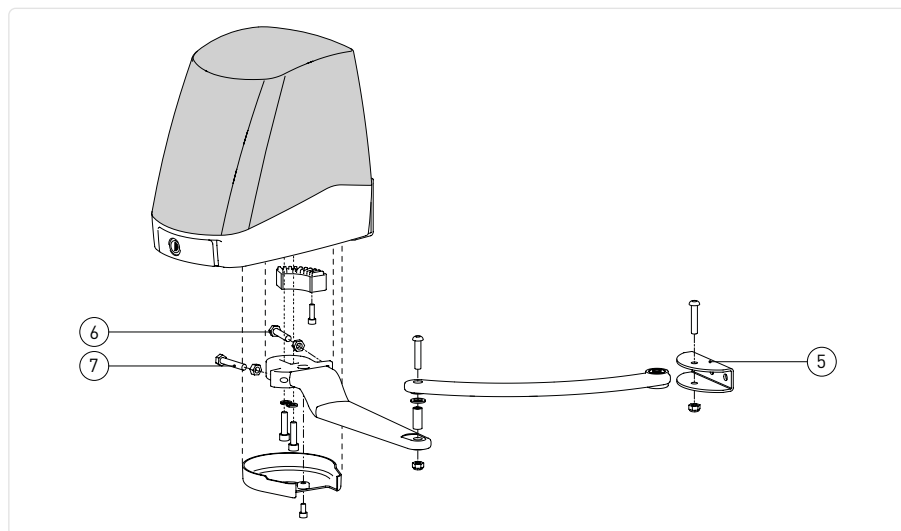
Si la dalle en béton est déjà présente, la fixation de la plaque de base peut être effectuée à l'aide de chevilles M8, non fournies par le fabricant.

3.4 Installation du motoréducteur

- Enlever le couvercle [3] et monter le motoréducteur [4] sur la plaque de fixation [1] de la manière indiquée sur la figure. Débloquer le motoréducteur (voir le mode d'emploi).



- Fixer les bras articulés et la patte de fixation [5] de la manière indiquée sur la figure.
- Les articulations des bras doivent être graissées et les vis serrées de manière à ne pas empêcher le mouvement des bras.
- Régler les positions ouverte et fermée à l'aide des vis de limitation [6] et [7].



3.5 Installation et réglage des fins de course (optionel) (BOXFC1)



BOXFC1

- Relier les fastons des câbles du fin de course aux micro-interrupteurs. Ranger les câbles du fin de course de sorte qu'ils soient bien placés à l'intérieur du boîtier micro-interrupteurs [1] et faire sortir le câble par le trou prévu à cet effet.
- Assembler les deux cames [3] sur l'anneau porte-cames, sans serrer les vis à fond.
- Monter l'anneau porte-cames sur l'arbre moteur et visser la vis [4] sans la serrer.
- Fixer le boîtier porte-micro [1] au motoréducteur.
- (Fig. 2-3) Portail en position fermée, tourner manuellement l'anneau porte-cames [2] de sorte que le micro-interrupteurs de fermeture soit enfoncé et que le micro-interrupteurs d'ouverture ne le soit pas. Serrer dans cette position l'anneau porte-cames avec la vis [4].



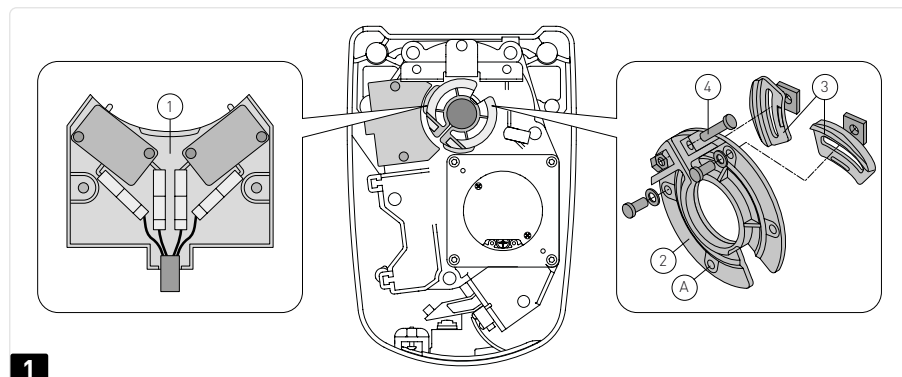
Vérifier si entre le motoréducteur et les cames du fin de course il y a une distance d'au moins 1 mm.

- (Fig. 2-3) Portail en position ouverte, vérifier que le micro-interrupteurs d'ouverture est enfoncé.

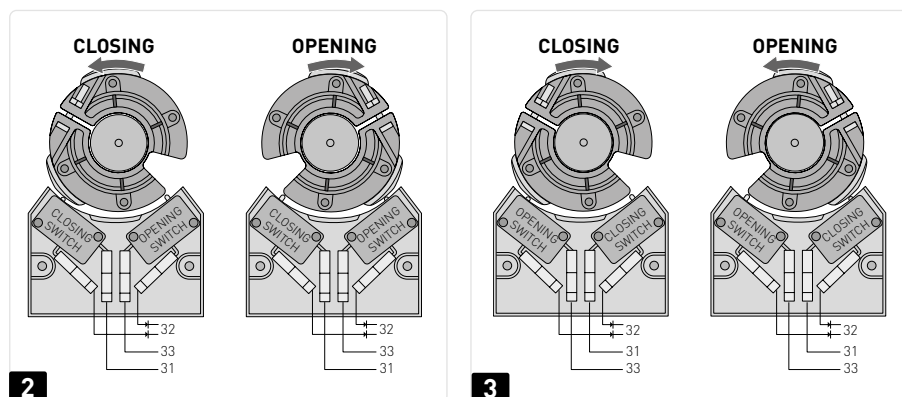


Déplacer la came sur l'orifice [A] si le micro-interrupteurs d'ouverture n'est pas enfoncé.

- Après le réglage, serrer les vis des cames.
- Relier les fins de course comme le montre la fig. 2 (si le moteur ouvre en tirant dans le sens des aiguilles d'une montre) ou bien dans la fig. 3 (si le moteur ouvre dans le sens inverse des aiguilles d'une montre).



1



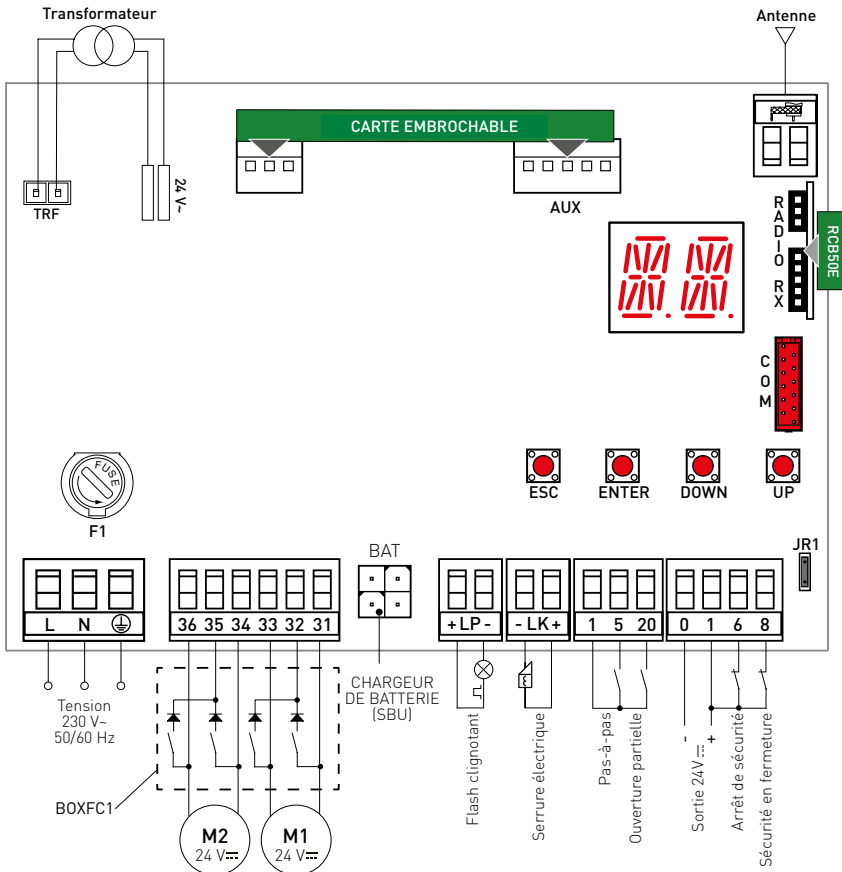
2

3

4. Raccordements électriques



Tableau électronique LCU30HFC



Les branchements électriques et la mise en marche des motoréducteurs sont illustrés dans les manuels d'installation des tableaux électroniques.

- Avant de procéder au raccordement électrique, s'assurer que les données de la plaquette signalétique correspondent à celles du réseau d'alimentation électrique.
- Prévoir sur le réseau d'alimentation un dispositif de coupure omnipolaire avec une distance d'ouverture des contacts égale ou supérieure à 3 mm.
- Vérifier qu'en amont de l'installation électrique il y ait un interrupteur différentiel ainsi qu'une protection contre des surcharges de courant adéquats.
- Utiliser un câble électrique type H05RN-F 3G1,5 et le connecter aux bornes L (marron) et N (bleu) à l'intérieur de l'automatisme. Brancher le câble de terre (jaune/vert) à la borne correspondante.



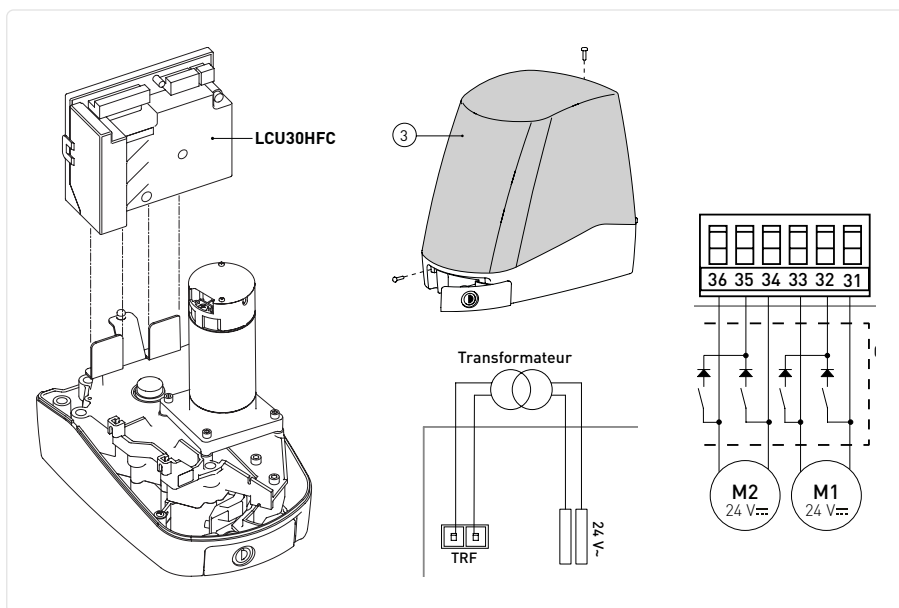
Respecter toujours la polarité L-N lors du raccordement au réseau.

- Fixer le câble à l'aide du serre-câble et le dénuder uniquement au niveau de la borne.
- Les raccordements au réseau de distribution électrique et à d'éventuels autres conducteurs à basse tension (230 V), dans la partie extérieure à l'automatisme, doivent être effectués sur un tube ondulé indépendant et séparé du parcours des raccordements aux dispositifs de commande et de sécurité (SELV = Safety Extra Low Voltage).
- S'assurer qu'il n'y a pas d'arêtes vives qui pourraient endommager le cordon d'alimentation.
- Pour inverser le sens de rotation, inverser la polarité des moteurs.



S'assurer que les câbles de connexion au réseau de distribution électrique, les éventuels autres câbles à basse tension (230 V), ainsi que les câbles de connexion des accessoires à très basse tension de sécurité, dans la partie située à l'intérieur du produit, sont bien séparés du corps du motoréducteur.

4.1 Mise en place du tableau électronique LCU30HFC



- Positionner le tableau dans son emplacement prévu.
- Connecter le connecteur TRF et les connecteurs Faston aux bornes appropriées.
- Connecter la borne du moteur aux contacts 31-33. Il est également nécessaire de connecter le deuxième moteur (esclave) à l'autre borne.
- Installer le couvercle en plastique du tableau de commande.
- Installer le couvercle [3] et serrer l'automatisation.

5. Plan d'entretien ordinaire

Effectuer les opérations et les vérifications suivantes tous les 6 mois, en fonction de l'intensité d'utilisation de l'automatisme.

Sans alimentation 230 V~ et batteries si présentes :

- Nettoyer et graisser avec de la graisse neutre, les pivots de rotation et les gonds du portail.
- Contrôler l'étanchéité des points de fixation.
- Vérifier l'état des raccordements électriques.

Remettre l'alimentation 230 V~ et batteries si présentes :

- Contrôler les réglages de force.
- Contrôler le bon fonctionnement de toutes les fonctions de commande et sécurité (cellules photoélectriques).
- Contrôler le bon fonctionnement du système de déverrouillage.
- Contrôler le fonctionnement des batteries (en continuité), en coupant l'alimentation et en effectuant quelques manoeuvres en succession.

A la fin remettre l'alimentation 230 V~




Pour les pièces de rechange, se reporter au catalogue spécifique.



Pour l'éventuelle réparation ou remplacement des produits seuls des pièces de rechange originales devront être utilisées. L'installateur doit fournir à l'utilisateur toutes les informations relatives au fonctionnement automatique, manuel et d'urgence de la porte ou du portail motorisés, de même que le mode d'emploi de l'installation. L'installateur doit remplir le registre d'entretien, dans lequel il devra indiquer toutes les interventions d'entretien ordinaire et extraordinaire effectuées.

Tous les droits relatifs à ce matériel sont la propriété exclusive d'ASSA ABLOY Entrance Systems AB. Les contenus de cette publication ont été rédigés avec le plus grand soin, cependant ASSA ABLOY Entrance Systems AB décline toute responsabilité en cas de dommages causés par d'éventuelles erreurs ou omissions présentes dans ce document. Nous nous réservons le droit d'apporter d'éventuelles modifications sans préavis. Toute copie, reproduction ou modification est formellement interdite sans l'autorisation écrite préalable d'ASSA ABLOY Entrance Systems AB.

 Le symbole de la poubelle barrée indique que le produit ne peut pas être éliminé avec les ordures ménagères ordinaires. Il doit être recyclé conformément à la réglementation environnementale locale en matière de déchets. En triant les produits portant ce pictogramme, vous contribuez à réduire le volume des déchets incinérés ou enfouis, et à diminuer tout impact négatif sur la santé humaine et l'environnement.

