



# CDVI

Security to Access

 Digicode<sup>marque</sup>  
brand



# GALEOW GALEOW BLACK

Verlicht Wiegand codeklavier

Clavier rétro-éclairé Wiegand



NL

FR

## 1] PRODUCTPRESENTATIE

De GALEOW is een stijlvol en innovatief keypad voor online toegangscontrole dat bestand is tegen de zwaarste weersomstandigheden. Het klavier is geschikt voor aansluiting op online toegangscontrolesystemen via een deurcontroller zoals onze eigen ATRIUM A22K. De GALEOW is beschikbaar in zilver en mat zwart.

■ **Uitgangsmaat:**

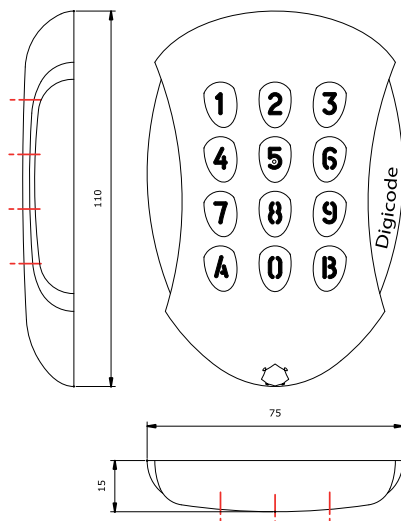
Wiegand

■ **Zamak® legering**




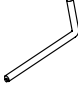


■ **4 tot 6-cijferige code**

■ **Voeding: 12 V DC**

■ **Verbruik: 100mA**



## 2] INHOUD

					
<b>Klavier</b>	<b>Ankerplaat</b>	<b>Torx® vijs M4x10</b>	<b>T20 Torx® sleutel</b>	<b>Schroef- deksel</b>	<b>Handleiding</b>
1	1	1	1	1	1

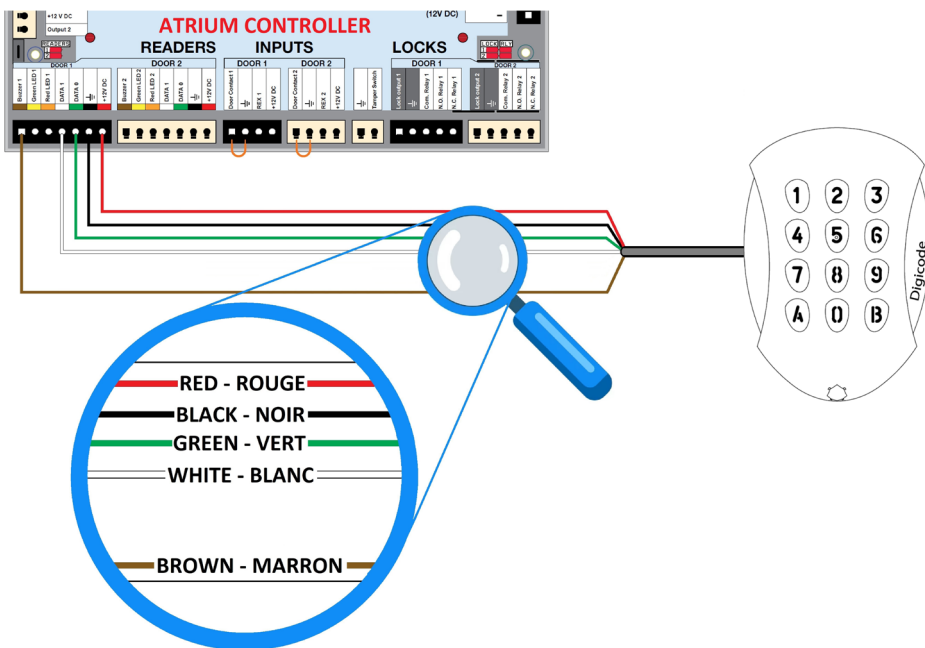
### 3] KABELS EN VERBINDINGEN

Kleur kabel	Correspondentie
Rood	12V DC
Zwart	0V DC
Groen	Data 0
Wit	Data 1
Bruin	Buzzer
Blauw	Klok
Grijs	OV common

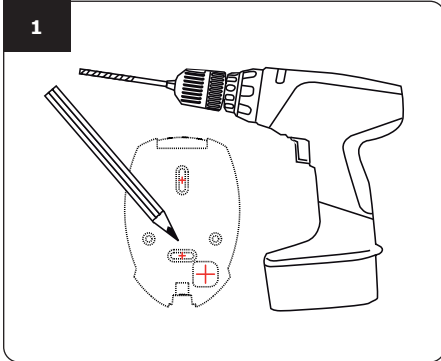
Aanbevolen kabeltype:  
minimum doorsnede  
0.6mm, getwiste paren,  
afgeschermd

### Wiegand verbinding

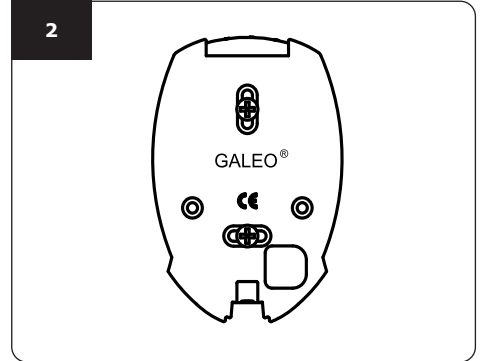
#### CDVI Controller



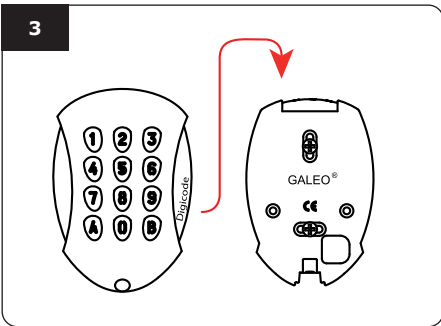
## 4] INSTALLATIE



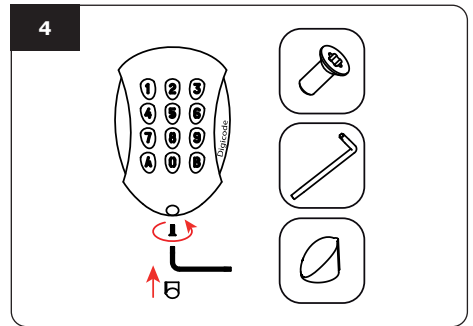
Markeer de boorgaten en boor twee installatiegaten, alsook het gat voor de elektrische kabel van het codeklavier.



Bevestig de ankerplaat van de GALEOW



Voeg de elektrische kabel van de GALEOW in via het kabelgat en haak het codeklavier van bovenaf in op de montageplaat.

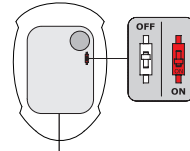


Bevestig de GALEOW op zijn ankerplaat met de TORX-schroef en -spanner. Bevestig nu ook het schroefdeksel om de installatie te vervolledigen.

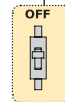
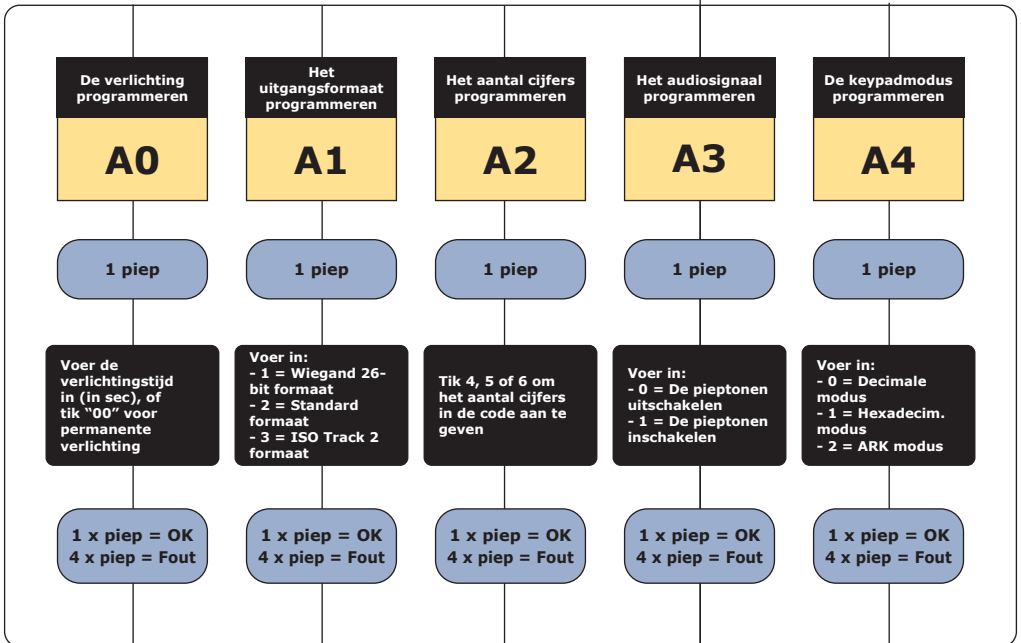
De aanbevolen montagehoogte is 140 cm.

## 5] PROGRAMMATIESCHEMA

Schakel de stroom uit, zet de schakelaar op "ON" om de programmatie te starten en schakel de stroom weer in.



Je hoort 2 piepsignalen



Zet de schakelaar op "OFF" om de programmatie te beëindigen.

Je hoort 2 piepsignalen

### Standaardwaarden:

- A0 Verlichtingstijd: 10 seconden
- A1 Uitgangsformaat: 1 - Wiegand
- A2 Aantal cijfers: 5 cijfers
- A3 Audiosignaal: 0 - Uit
- A4 Keypadmodus: 0 - Decimaal



## 1] PRÉSENTATION PRODUIT

Le GALEOW est un clavier élégant et innovant pour le contrôle d'accès en ligne, avec un haut niveau de robustesse et de résistance au vandalisme. Ce clavier est fourni pour être connecté à des systèmes de contrôle d'accès en ligne via un contrôleur de porte, tel que notre ATRIUM A22K. Le GALEOW est disponible en argent et en noir mat.



### ■ Formats de sortie :

Wiegand

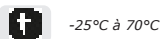
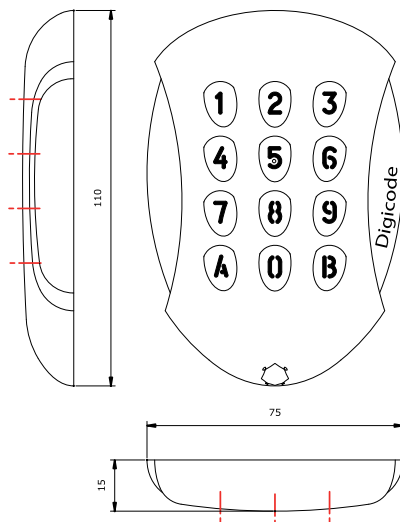
### ■ Zamak®

### ■ Clavier rétro-éclairé




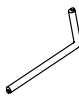


### ■ Code de 4 à 6 chiffres

### ■ Alimentation : 12 V DC

### ■ Consommation : 100mA



## 2] ÉLÉMENTS FOURNIS

					
<b>Clavier codé</b>	<b>Plaque de montage</b>	<b>Vis Torx® M4x10</b>	<b>Tendeur T20 Torx®</b>	<b>Cache-vis</b>	<b>Manuel d'installation</b>
1	1	1	1	1	1

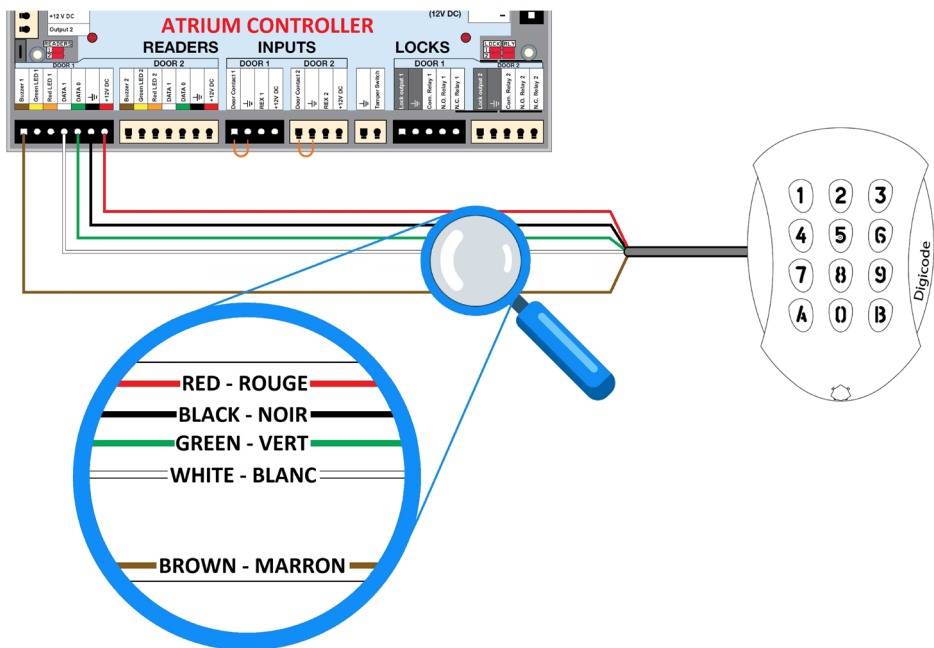
### 3] CÂBLAGE ET CONNEXIONS

Couleur du câble	Correspondance
Rouge	12V DC
Noire	0V DC
Vert	Data 0
Blanc	Data 1
Marron	Buzzer
Bleu	Clock
Gris	OV Commun

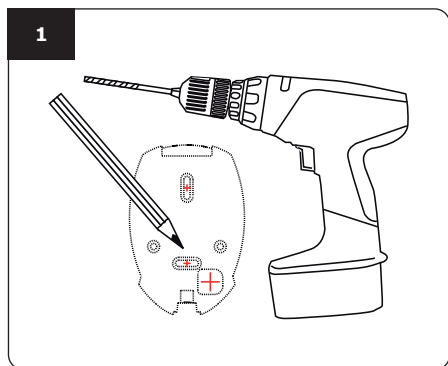
Type de câble conseillé :  
 section minimale de 0,6mm,  
 paires torsadées, blindé

### Connexion Wiegand

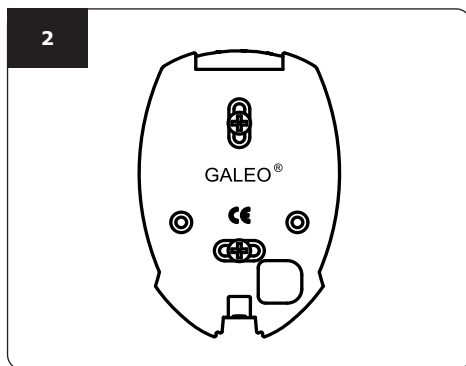
#### Contrôleur CDVI



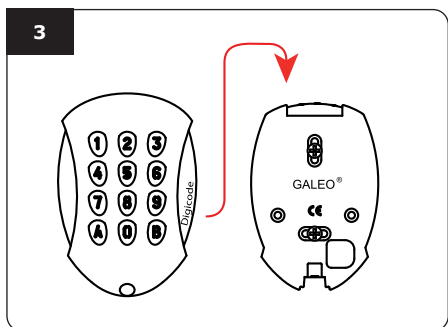
## 4] INSTALLATION



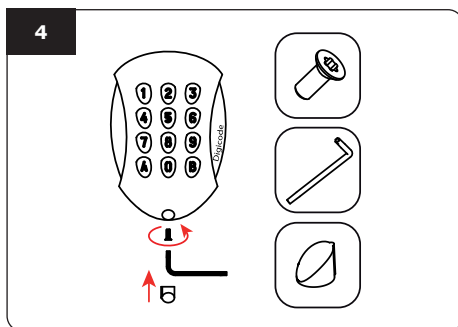
Prenez les marques et percez les 2 trous de fixation ainsi que l'ouverture pour le passage du câble électrique destiné au clavier.



Fixez la plaque de montage du GALEOW sur le support de votre choix.



Passez le câble électrique du GALEOW dans son ouverture et fixez-le à sa plaque de montage par le haut avec le crochet supérieur.

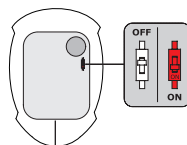


Bloquez le GALEOW sur son plaque de montage par l'intermédiaire de la vis TORX® et de son outil spécifique (clé mâle coudée). Pour finaliser le montage de ce produit, placez le cache-vis.

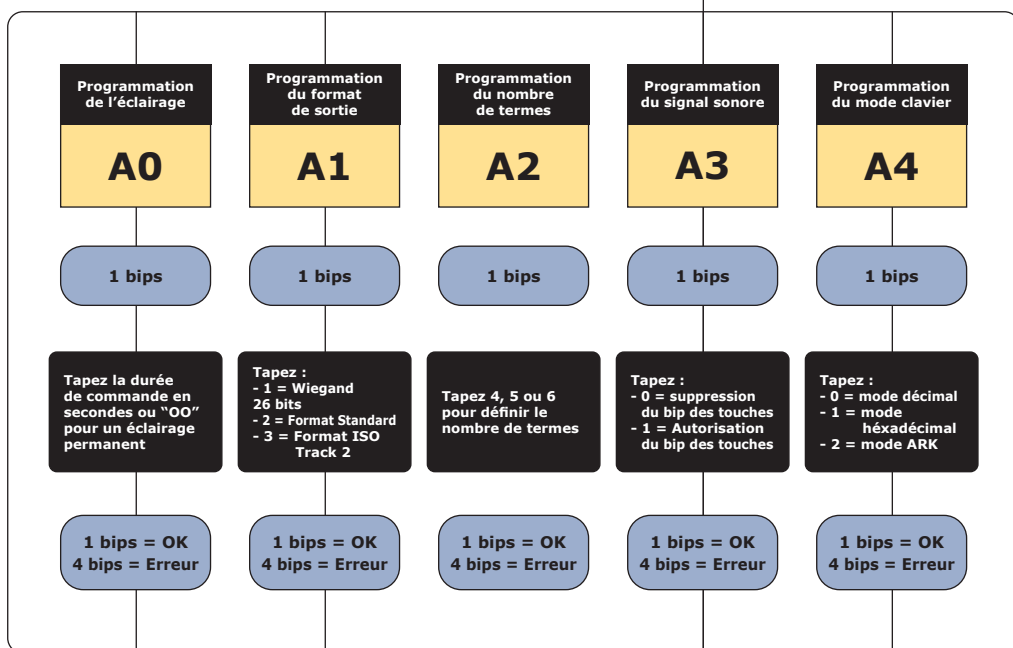
La hauteur de montage recommandée est de 140 cm.

## 5] CHARTE DE PROGRAMMATION

Coupez l'alimentation, basculez le switch sur ON pour entrer en programmation, puis rebranchez l'alimentation.

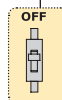


2 bips sonores



### Valeurs par défaut:

- A0 Temps d'éclairage: 10 secondes
- A1 Format de sortie: 1 - Wiegand
- A2 Nombre de termes: 5 termes
- A3 Signal sonore: 0 - Éteint
- A4 Mode clavier: 0 - Décimal



Remettez le switch sur OFF pour terminer la programmation.

2 bips sonores





**Reference :** G0301EN0266V10  
**Extranet :** CDVI\_GALEOW\_IM\_02\_NL-FR\_A5\_C



**CDVI Group**

FRANCE (Headquarters)  
Phone: +33 (0) 1 48 91 01 02

.....

**CDVI FRANCE + EXPORT**

+33 (0) 1 48 91 01 02  
[www.cdvi.fr](http://www.cdvi.fr)

**CDVI AMERICAS**

+1 866 610 0102  
[www.cdvi.ca](http://www.cdvi.ca)

**CDVI BENELUX**

+32 (0) 56 73 93 00  
[www.cdviBenelux.com](http://www.cdviBenelux.com)

**CDVI GERMANY**

+49 (0) 251 798477 0  
[www.cdvi.de](http://www.cdvi.de)

**CDVI SUISSE**

+41 (0) 21 882 18 41  
[www.cdvi.ch](http://www.cdvi.ch)

**CDVI IBÉRICA**

+34 (0) 935 390 966  
[www.cdviberica.com](http://www.cdviberica.com)

**CDVI ITALIA**

+39 (0) 321 90 573  
[www.cdvi.it](http://www.cdvi.it)

**CDVI MAROC**

+212 (0) 5 22 48 09 40  
[www.cdvi.ma](http://www.cdvi.ma)

**CDVI NORDICS**

+46 (0) 31 760 19 30  
[www.cdvi.se](http://www.cdvi.se)

**CDVI UK**

+44 (0) 1628 531300  
[www.cdvi.co.uk](http://www.cdvi.co.uk)

**CDVI POLSKA**

+48 (0) 12 659 23 44  
[www.cdvi.com.pl](http://www.cdvi.com.pl)

*All the information contained within this document (pictures, drawings, features, specifications and dimensions) could be perceptibly different and can be changed without prior notice. - Oct 2024*