

## Ditec SPB32 - SPB42

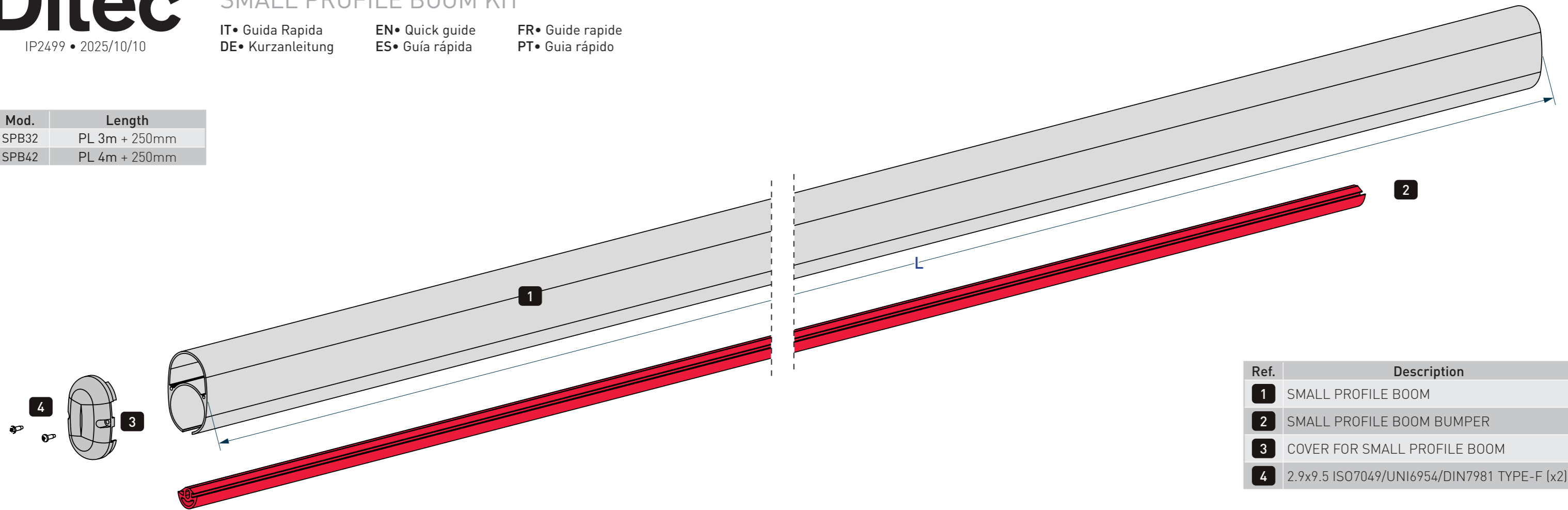
### SMALL PROFILE BOOM KIT

IT• Guida Rapida  
DE• Kurzanleitung

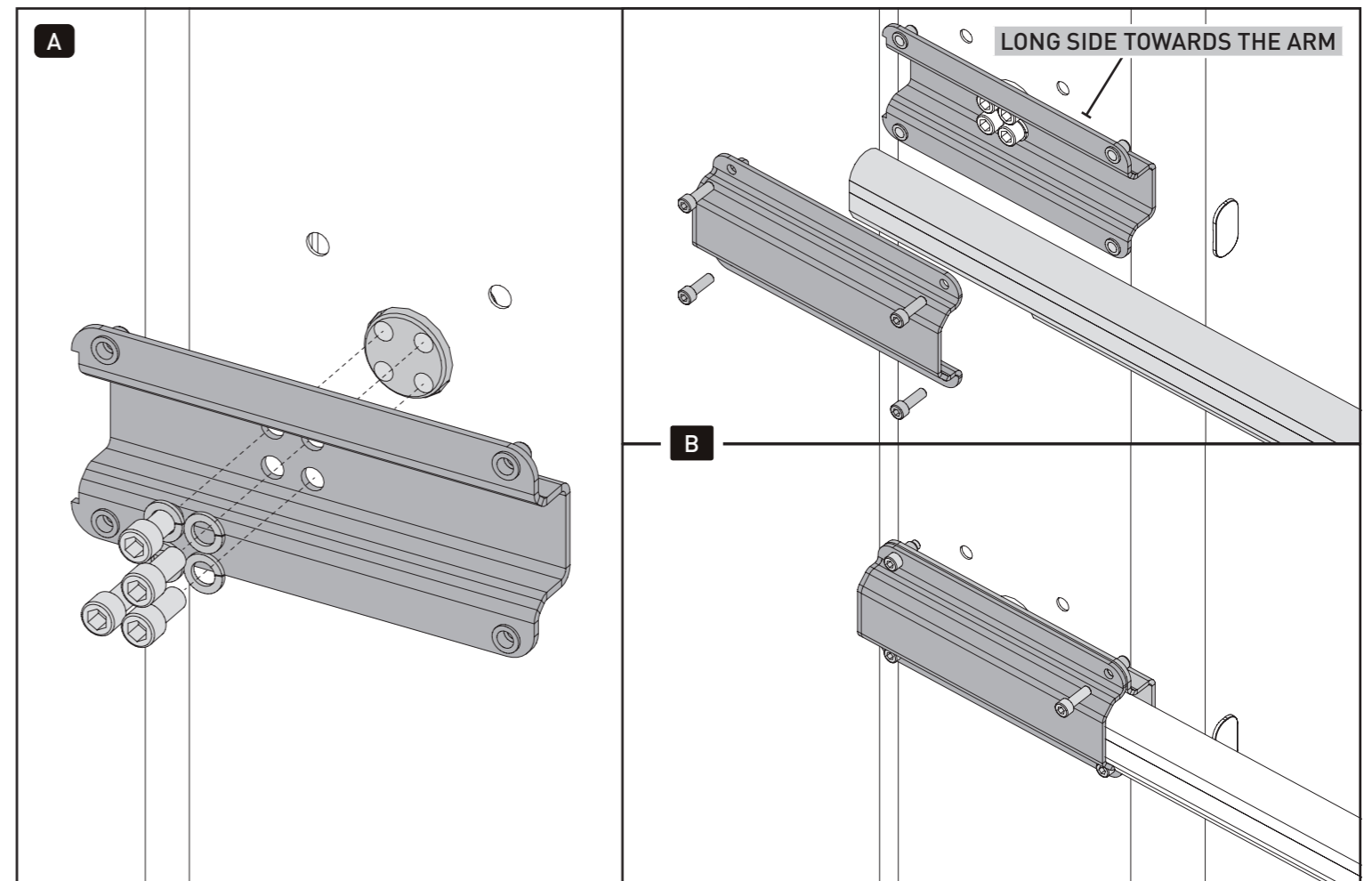
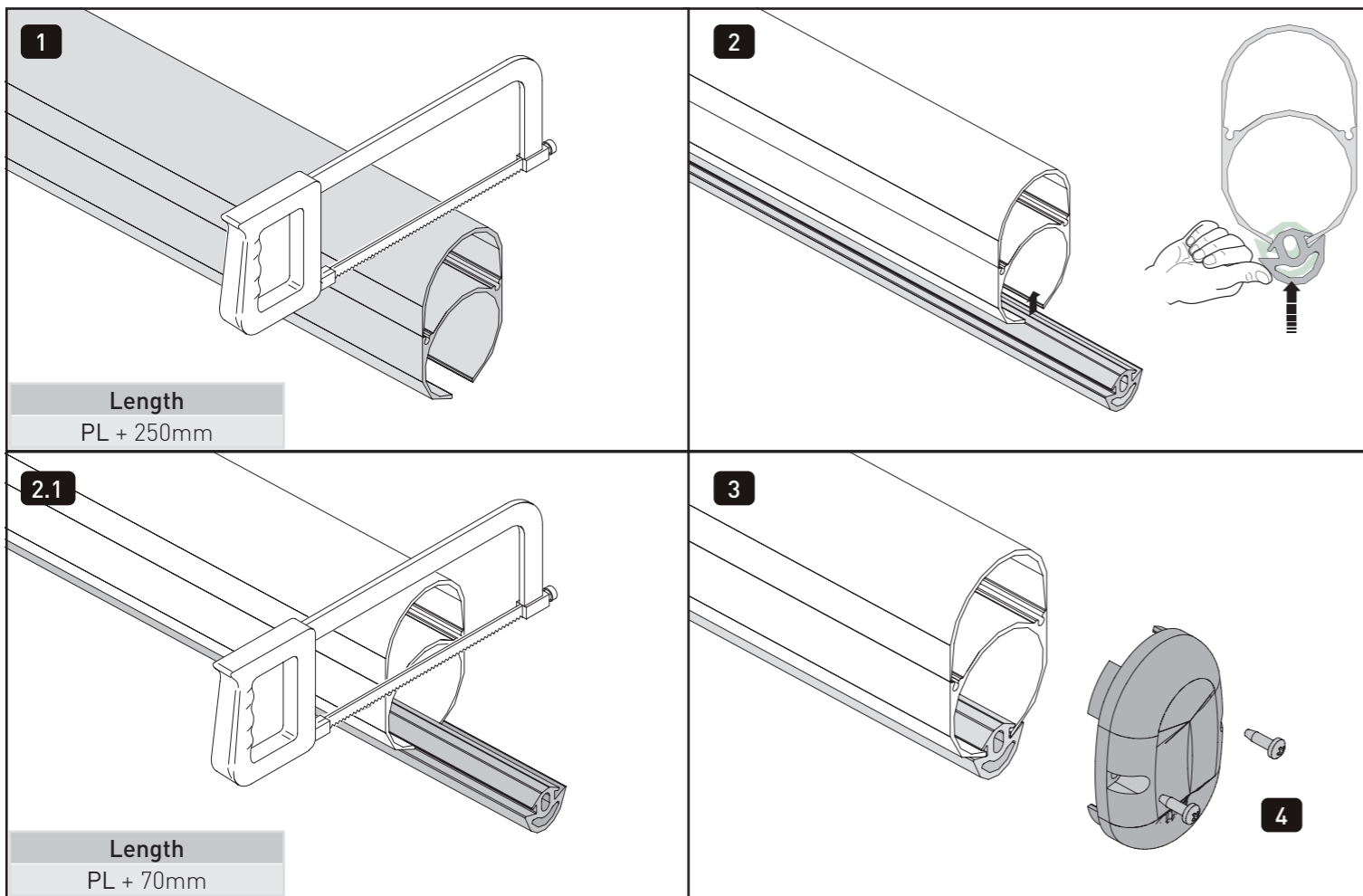
EN• Quick guide  
ES• Guía rápida

FR• Guide rapide  
PT• Guia rápido

Mod.	Length
SPB32	PL 3m + 250mm
SPB42	PL 4m + 250mm



Ref.	Description
1	SMALL PROFILE BOOM
2	SMALL PROFILE BOOM BUMPER
3	COVER FOR SMALL PROFILE BOOM
4	2.9x9.5 ISO7049/UNI6954/DIN7981 TYPE-F (x2)



ITALIANO	ENGLISH	FRANÇAIS	DEUTSCH	ESPAÑOL	PORTUGUÊS
<b>ASSEMBLAGGIO ASTA</b> In base al passaggio utile desiderato (PL): 1. Tagliare (Fig. <b>1</b> ), se necessario, l'asta alla lunghezza indicata (PL+250mm). 2. Tagliare (Fig. <b>2</b> ), se necessario, il bumper alla lunghezza indicata (PL+70mm). 3. Inserire, tramite pressione, il bumper inferiore (Fig. <b>2.1</b> ). 4. Fissare il tappo (Fig. <b>3</b> ) tramite le relative viti 2.9x9.5 TYPE-F (Fig. <b>4</b> )	<b>ARM ASSEMBLY</b> Based on the desired useful passage (PL): 1. Cut (Fig. <b>1</b> ), if necessary, the rod to the indicated length (PL+250mm). 2. Cut (Fig. <b>2</b> ), if necessary, the bumpers to the indicated length (PL+70mm). 3. Insert the lower bumper by pressing them into place (Fig. <b>2.1</b> ). 4. Fix the cap (Fig. <b>3</b> ) using the corresponding 2.9x9.5 TYPE-F screws (Fig. <b>4</b> ).	<b>ASSEMBLAGE DE LA TIGE</b> Selon le passage utile souhaité (PL): 1. Couper (Fig. <b>1</b> ), si nécessaire, la tige à la longueur indiquée (PL+250mm). 2. Couper (Fig. <b>2</b> ), si nécessaire, les butées à la longueur indiquée (PL+70mm). 3. Insérer les bumper inférieure par pression en appuyant dessus (Fig. <b>2.1</b> ). 4. Fixer le capuchon (Fig. <b>3</b> ) à l'aide des vis correspondantes 2.9x9.5 TYPE-F (Fig. <b>4</b> ).	<b>STANGENMONTAGE</b> Je nach gewünschtem Durchgangsmaß (PL): 1. (Abb. <b>1</b> ) Schneiden Sie ggf. die Stange auf die angegebene Länge (PL+250mm) 2. (Abb. <b>2</b> ) Schneiden Sie ggf. die Puffer auf die angegebene Länge (PL+70mm) 3. Den unteren Bumper durch Drücken einsetzen (Abb. <b>2.1</b> ). 4. Befestigen Sie die Kappe (Abb. <b>3</b> ) mit den entsprechenden 2.9x9.5 TYPE-F Schrauben (Abb. <b>4</b> ).	<b>MONTAJE DE LA VARILLA</b> Según el paso útil deseado (PL): 1. Cortar (Fig. <b>1</b> ), si es necesario, la varilla a la longitud indicada (PL+250mm). 2. Cortar (Fig. <b>2</b> ), si es necesario, los topes a la longitud indicada (PL+70mm). 3. Insertar los topes inferior mediante presión (Fig. <b>2.1</b> ). 4. Fijar el tapón (Fig. <b>3</b> ) con los tornillos correspondientes 2.9x9.5 TYPE-F (Fig. <b>4</b> ).	<b>MONTAGEM DA HASTE</b> De acordo com a passagem útil desejada (PL): 1. Cortar (Fig. <b>1</b> ), se necessário, a haste no comprimento indicado (PL+250mm). 2. Cortar (Fig. <b>2</b> ), se necessário, os amortecedores no comprimento indicado (PL+70mm). 3. Inserir os amortecedores inferior por pressão (Fig. <b>2.1</b> ). 4. Fixar a tampa (Fig. <b>3</b> ) com os parafusos correspondentes 2.9x9.5 TYPE-F (Fig. <b>4</b> ).
<b>INSTALLAZIONE ASTA</b> 1. Sbloccare la barriera. In base al senso di apertura della barriera, ruotare il bilanciere fino a raggiungere la battuta sul finecorsa meccanico, nella posizione in cui è possibile installare l'asta orizzontalmente. Bloccare nuovamente la barriera. 2. Fissare la ganascia posteriore all'albero di trasmissione tramite le viti (Fig. <b>A</b> ). 3. Fissare l'asta tramite l'accoppiamento delle ganasce utilizzando le relative viti (Fig. <b>B</b> ).	<b>ROD INSTALLATION</b> 1. Unlock the barrier. Depending on the barrier's opening direction, rotate the counterweight until it reaches the mechanical stop, in the position where the arm can be installed horizontally. Lock the barrier again. 2. Fasten the rear clamp to the drive shaft using the screws (Fig. <b>A</b> ). 3. Secure the arm by coupling the jaws using the corresponding screws (Fig. <b>B</b> ).	<b>INSTALLATION DE LA TIGE</b> 1. Déverrouiller la barrière. Selon le sens d'ouverture de la barrière, tourner le contrepoids jusqu'à atteindre la butée mécanique, dans la position permettant d'installer la tige horizontalement. Verrouiller à nouveau la barrière. 2. Fixer la mâchoire arrière à l'arbre de transmission à l'aide des vis (Fig. <b>A</b> ). 3. Fixer la tige en accouplant les mâchoires à l'aide des vis correspondantes (Fig. <b>B</b> ).	<b>INSTALLATION DER STANGE</b> 1. Entriegeln Sie die Schranke. Drehen Sie je nach Öffnungsrichtung der Schranke das Gegengewicht, bis es den mechanischen Anschlag erreicht und die Stange horizontal montiert werden kann. Verriegeln Sie die Schranke erneut. 2. Befestigen Sie die hintere Klemmbacke mit den Schrauben an der Antriebswelle (Abb. <b>A</b> ). 3. Befestigen Sie die Stange durch das Zusammenfügen der Backen mit den entsprechenden Schrauben (Abb. <b>B</b> ).	<b>INSTALACIÓN DE LA VARILLA</b> 1. Desbloquear la barrera. Según el sentido de apertura de la barrera, girar el contrapeso hasta que alcance el tope mecánico, en la posición que permita instalar la varilla horizontalmente. Bloquear nuevamente la barrera. 2. Fijar la mordaza trasera al eje de transmisión con los tornillos (Fig. <b>A</b> ). 3. Fijar la varilla mediante el acoplamiento de las mordazas utilizando los tornillos correspondientes (Fig. <b>B</b> ).	<b>INSTALAÇÃO DA HASTE</b> 1. Desbloquear a barreira. De acordo com o sentido de abertura da barreira, girar o contrapeso até atingir o batente mecânico, na posição que permita instalar a haste horizontalmente. Bloquear novamente a barreira. 2. Fixar a braçadeira traseira ao eixo de transmissão com os parafusos (Fig. <b>A</b> ). 3. Fixar a haste através do acoplamento das garras utilizando os parafusos correspondentes (Fig. <b>B</b> ).

**PROCEDURA DI SBLOCCO MANUALE**  
**MANUAL RELEASE PROCEDURE**  
**PROCÉDURE DE DÉVERROUILLAGE MANUEL**  
**MANUELLES ENTRIEGELUNGSVERFAHREN**  
**PROCEDIMIENTO DE DESBLOQUEO MANUAL**  
**PROCEDIMENTO DE DESBLOQUEIO MANUAL**

**INTERNAL MANUAL BARRIER RELEASE**

IT • Tutti i diritti relativi a questo materiale sono di proprietà esclusiva di ASSA ABLOY Entrance Systems AB. Sebbene i contenuti di questa pubblicazione siano stati redatti con la massima cura, ASSA ABLOY Entrance Systems AB non può assumersi alcuna responsabilità per danni causati da eventuali errori o omissioni in questa pubblicazione. Ci riserviamo il diritto di apportare eventuali modifiche senza preavviso. Copie, scansioni, ritocchi o modifiche sono espressamente vietate senza un preventivo consenso scritto di ASSA ABLOY Entrance Systems AB.

EN • All the rights concerning this material are the exclusive property of ASSA ABLOY Entrance Systems AB. Although the contents of this publication have been drawn up with the greatest care, ASSA ABLOY Entrance Systems AB cannot be held responsible in any way for any damage caused by mistakes or omissions in this publication. We reserve the right to make changes without prior notice. Copying, scanning and changing in any way are expressly forbidden unless authorised in writing by ASSA ABLOY Entrance Systems AB.

FR • Tous les droits relatifs à ce matériel sont la propriété exclusive d'ASSA ABLOY Entrance Systems AB. Bien que les contenus de cette publication aient été rédigés avec le plus grand soin, ASSA ABLOY Entrance Systems AB ne saurait être tenue responsable en cas de dommages dérivant d'erreurs ou d'omissions éventuelles. Nous nous réservons le droit d'apporter des modifications éventuelles sans préavis. Toute copie, reproduction, retouche ou modification est expressément interdite sans l'accord écrit préalable d'ASSA ABLOY Entrance Systems AB.

DE • Alle Rechte an diesem Material sind ausschließliches Eigentum von ASSA ABLOY Entrance Systems AB. Obwohl der Inhalt dieser Publikation mit größter Sorgfalt erstellt wurde, kann ASSA ABLOY Entrance Systems AB keinerlei Haftung für Schäden übernehmen, die durch mögliche Fehler oder Auslassungen in dieser Publikation verursacht wurden. Wir behalten uns das Recht vor, bei Bedarf Änderungen ohne jegliche Vorankündigung vorzunehmen. Kopien, Scannen, Überarbeitungen oder Änderungen sind ohne vorherige schriftliche Zustimmung von ASSA ABLOY Entrance Systems AB nicht erlaubt.

ES • Todos los derechos relativos a este material son propiedad exclusiva de ASSA ABLOY Entrance Systems AB. Aunque los contenidos de esta publicación se hayan redactado con la máxima atención, ASSA ABLOY Entrance Systems AB no puede asumir ninguna responsabilidad por daños causados por eventuales errores u omisiones en esta publicación. Nos reservamos el derecho de aportar eventuales modificaciones sin previo aviso. Las copias, los escaneos, los retoques o las modificaciones están expresamente prohibidos sin el consentimiento previo por escrito de ASSA ABLOY Entrance Systems AB.

PT • Todos os direitos relativos a este material são de propriedade exclusiva da ASSA ABLOY Entrance Systems AB. Embora os conteúdos dessa publicação foram compilados com o maior cuidado, ASSA ABLOY Entrance Systems AB não pode assumir qualquer responsabilidade por danos causados por eventuais erros ou omissões nessa publicação. Reservamo-nos o direito de fazer alterações sem aviso prévio. Cópias, digitalizações, alterações ou modificações são expressamente proibidas sem o consentimento prévio por escrito da ASSA ABLOY Entrance Systems AB.

ISTRUZIONI COMPLETE	TECHNICAL MANUAL
INSTRUCTIONS COMPLÈTES	VOLLSTÄNDIGE ANWEISUNGEN
INSTRUCTIONS COMPLÈTES	INSTRUÇÕES COMPLETAS
SPID BARRIER  	HYPE BARRIER  

TABELLA BILANCIAMENTO ASTA	TABLEAU D'ÉQUILIBRAGE DE LA TIGE	TABLA DE BALANCEO DE LA BARRA	ROD BALANCING TABLE	AUSGLEICHTABELLE FÜR STANGE	TABELA DE EQUILÍBRIO DA HASTE
PL (mm)	2000 - 2499	2500 - 3099	3100 - 3299	3300 - 3599	3600 - 4000
	/	BSP1	/	BSP2	/
	/	/	BSP1	/	BSP2
	BSP1	/	/	/	/
	/	/	/	/	/
	/	/	/	/	/

<b>ROD FIXING KIT</b> <b>SPBMS</b>  <b>IP2529</b> Small Profile Boom Mounting system
<b>LED INSTAL. KIT</b> <b>LEDSR-LEDSRG</b>  <b>IP2514</b> Boom LED Assembly